

DENNE MASKINEN ER EN MOBIL TERRENGHEISEPLATTFORM FOR PERSONER, UTFORMET FOR Å MANØVRERE I NATURLIG ELLER IKKE OPPARBEIDET TERRENG, ELLER PÅ BYGNINGSANLEGG.

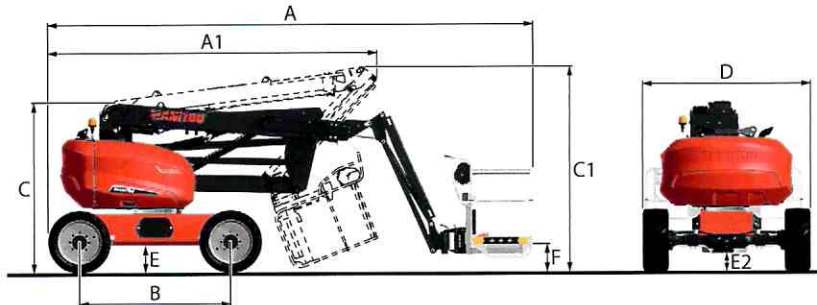
▲ VIKTIG ▲

Dette dokumentet er en forenklet notis angående føring av en heiseplattform for personell, og kan ikke i noe tilfelle tre i stedet for brukerhåndboken som kreves iht. direktiv 2006/42/EF, som operatøren skal ha lest og forstått på forhånd og som skal være tilgjengelig i plattformen.

Alle sikkerhetsinstruksjoner og -regler som er beskrevet i denne instruksjonsboken og ikke er gjengitt i dette dokumentet, må utføres og overholdes. Føreren må ha fått en egnet opplæring, og må følge alle gjeldende trafikregler.

TEKNISKE EGENSKAPER

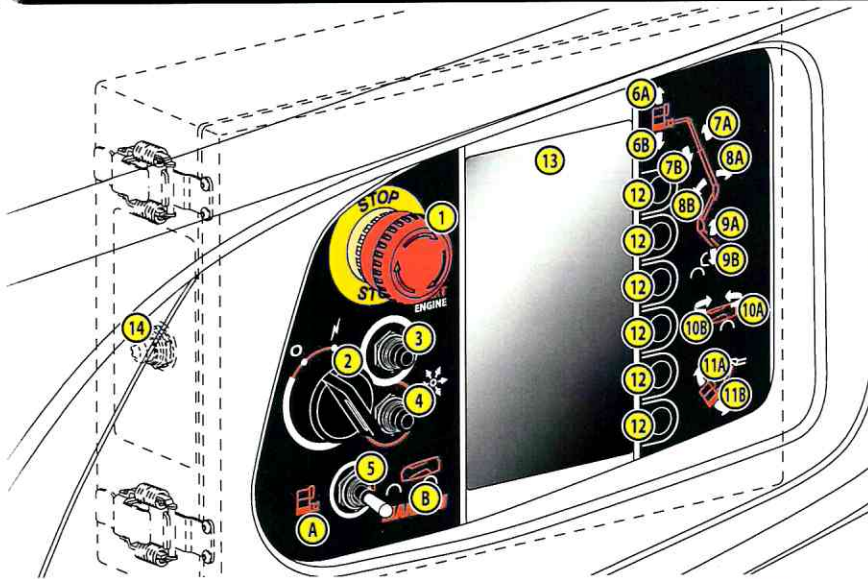
MASKINENS VEKT	
- Tom	7500 kg (16535 lbs)
- Med nominell last	7908 kg (17435 lbs)
MAKSIMAL LASTKAPASITET I PLATTFORMEN	
- 2 personer	408 kg (900 lbs)
MASKINENS HASTIGHET	
- Arbeidshastighet	1,0 km/t
- Skilpadde	2,5 km/t
- Krype	2,5 km/t
- Hare	5,0 km/t



DIMENSJONER

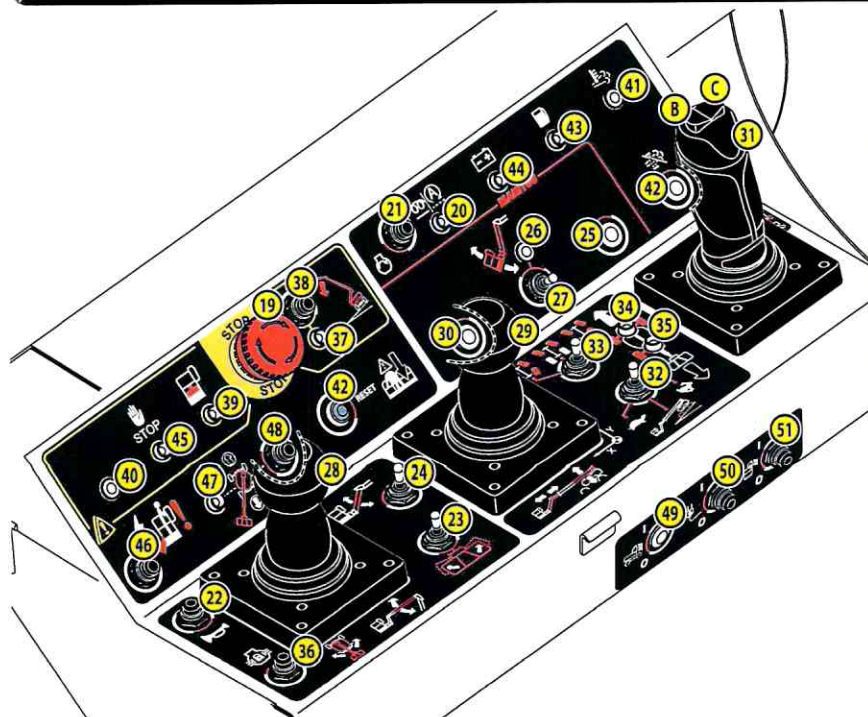
- A	7090 mm
- A1	4890 mm
- B	2200 mm
- C	2470 mm
- C1*	2940 mm
- D	2450 mm
- E	400 mm
- E2	300 mm
- F	385 mm

BETJENINGSPANEL PÅ BAKKEN



- 1 - NØDSTOPPBRYTER
- 2 - NØKKELBRYTER
- 3 - STARTTRYKKNAPP
- 4 - TRYKKNAPP FOR STARTMODUS
- 5 - AKTIVERINGSBRYTER
 - A - BETJENINGER I PLATTFORMEN
 - B - BETJENINGER PÅ BAKKEN
- 6 til 11 - BETJENINGSTASTER
 - 6A - HEVE KNEKKARMEN
 - 6B - SENKE KNEKKARMEN
 - 7A - TREKKE UT TELESKOPARMEN
 - 7B - TREKKE INN TELESKOPARMEN
 - 8A - HEVE HOVEDARMEN
 - 8B - SENKE HOVEDARMEN
 - 9A - HEVE SEKUNDÆRARMEN
 - 9B - SENKE SEKUNDÆRARMEN
 - 10A - DREIE TÅRNET MOT HØYRE
 - 10B - DREIE TÅRNET MOT VENSTRE
 - 11A - HELLE PLATTFORMEN/KNEKKARMEN OPPOVER
 - 11B - HELLE PLATTFORMEN/KNEKKARMEN NEDOVER
- 12 - BETJENINGSTASTER
- 13 - DISPLAY PÅ BAKKEN
- 14 - TRYKKNAPP FOR RESERVEPUMPE

BETJENINGSPANEL I PLATTFORMEN



- 19 - NØDSTOPPBRYTER
- 20 - FORVARMINGSLAMPE
- 21 - STARTTRYKKNAPP
- 22 - HØRNKNAPP
- 23 - BRYTER PLATTFORMROTASJON
- 24 - BRYTER KNEKKARM
- 25 - IKKE I BRUK
- 26 - IKKE I BRUK
- 27 - BRYTER HELNING PLATTFORM/KNEKKARM
- 28 - BETJENINGSSPAK HOVEDARM/TÅRNROTASJON
- 29 - BETJENINGSSPAK SEKUNDÆRARM/TELESKOPARM
- 30 - IKKE I BRUK
- 31 - BETJENINGSSPAK KJØRING/STYRING
 - B - SVINGE TIL VENSTRE
 - C - SVINGE TIL HØYRE
- 32 - BRYTER FOR KJØREHASTIGHET
- 33 - BRYTER FOR RETNINGSMODUS
- 34 - LAMPER FOR OPPRETNING AV FORHJULENE
- 35 - LAMPER FOR OPPRETNING AV BAKHJULENE
- 36 - TRYKKNAPP FOR LÅSING AV DIFFERENSIAL
- 37 - LAMPE HELNING/LÅSING SVINGING
- 38 - KNAPP FOR BRUK VED HELNING
- 39 - OVERLASTLAMPE
- 40 - IKKE I BRUK
- 41 - IKKE I BRUK
- 42 - IKKE I BRUK
- 43 - DRIVSTOFFLAMPE
- 44 - BATTERILAMPE
- 45 - FEILLAMPE
- 46 - TRYKKNAPP FOR RESERVEPUMPE
- 47 - LAMPE FOR TÅRNRETNING (EKSTRAUTSTYR)
- 48 - TRYKKNAPP FOR TÅRNRETNING (EKSTRAUTSTYR)
- 49 - IKKE I BRUK
- 50 - TRYKKNAPP FOR STRØMGENERATOR (EKSTRAUTSTYR)
- 51 - TRYKKNAPP FOR ARBEIDSLYS (EKSTRAUTSTYR)
- 52 - TRYKKNAPP FOR TILBAKESTILLING SPS (EKSTRAUTSTYR)

⚠ VIKTIG ⚠

Operatørene bør være oppmerksomme på farene forbundet med bruk av plattformen, bl.a.:

- Risiko for å miste herredømme over maskinen.

- Risiko for å miste stabilitet.

Vernehjelm er obligatorisk og sikkerhetssele anbefales sterkt når maskinen brukes.

UTVIKLING AV MASKINEN



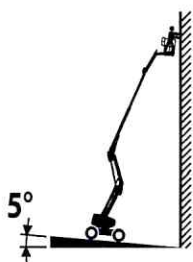
⚠ VIKTIG ⚠

Ikke bruk maskinen ved vindstyrke over 45 km/t.

Før du bruker maskinen:

- Sjekk bakkens tilstand samt støtteflatene.
- Merk av maskinens forflytningssone.

HELNING OG OVERLAST



MAKSIMAL TILLATT CHASSISHELNING: 5°

Når chassishelningen er over tillatt maksimal verdi:

- Lampen for helning/låsing svinger blinker.
- Lydvarsleren lyder regelmessig.

OVERLAST I PLATTFORMEN:

Når lasten i plattformen har nådd maksimal kapasitet:

- Overlastlampen blinker.
- Lydvarsleren lyder vedvarende.

ELEKTRISK RISIKO

⚠ VIKTIG ⚠

Du må ikke forflytte deg eller arbeide i nærheten av elektriske kilder.



LÅSING AV TÅRNET



⚠ VIKTIG ⚠

(A): Tårnet må absolutt være låst før du laster maskinen på transportkjøretøyet og før du laster den av.

(A): Tårnet må absolutt være låst under transport av maskinen.

(B): Tårnet må absolutt være låst i 12° før maskinen heves.

Lås opp tårnet før du bruker maskinen.

STYREMODUS

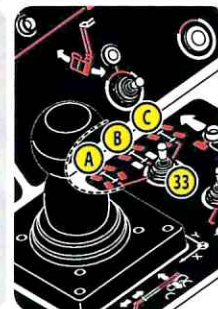
⚠ VIKTIG ⚠

Du må alltid bremse plattformen før du endrer styremodus.

(A) 4 styrehjul: fremre og bakre styrehjul i motsatt retning.

(B) 2 styrehjul: fremre styrehjul.

(C) Krabbe: fremre og bakre styrehjul i samme retning.



REDNINGSBETJENINGER

⚠ VIKTIG ⚠

Vær obs på byggedeler eller gjenstander som kan befinne seg under plattformen.

Skulle det skje at operatøren i plattformen får et illebefinnende eller ikke er i stand til å manøvrere, kan personen på bakken overta styringen av maskinen fra betjeningspanelet på bakken.

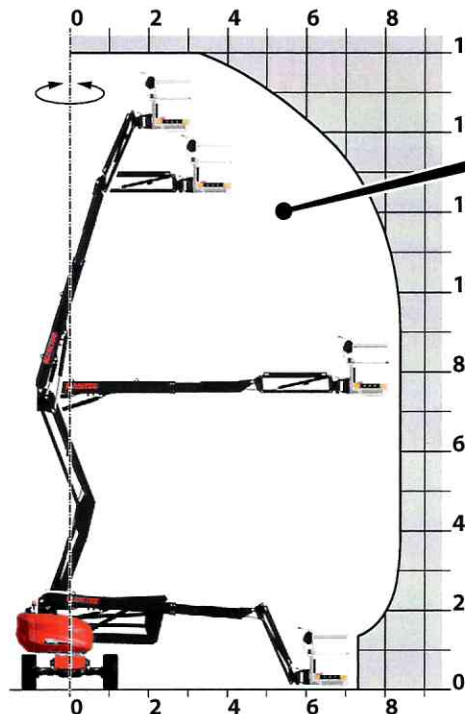
Hvis maskinen fungerer:

- Skyv og hold nede aktiveringsbryteren (5) mot høyre, posisjon bakkebetjeninger (B).
- Bruk riktige betjeningsstaster for å plassere plattformen.
- Slipp aktiveringsbryteren.

Ved feil på maskinen:

- Åpne høyre tårn deksel.
- Trykk på trykknappen for reservepumpe (14).
- Plasser plattformen ved å aktivere funksjonene til maskinen som er beskrevet på klebmerkene "prosedyre redningsbetjeninger".
- Slipp trykknappen for reservepumpe.

BEVEGELSESMANG



408 kg
(900 lbs)
= 168 kg
(370 lbs)
+ 3 personer

DAGLIG VEDLIKEHOLD

1 - GENERELL INSPEKSJON

2 - DRIVSTOFFNIVÅ

3 - DIESELMOTORENS OLJENIVÅ

4 - KJØLEVÆSKENIVÅ

5 - DEN HYDRAULISKE OLJENS NIVÅ

6 - MASKINENS FUNKSJONSMÅTE

